

# Rapport d'activité 2017



## **Association APSAR**



70 chemin Michoun 31500 TOULOUSE  
0561582465 [associationapsar.org](http://associationapsar.org)

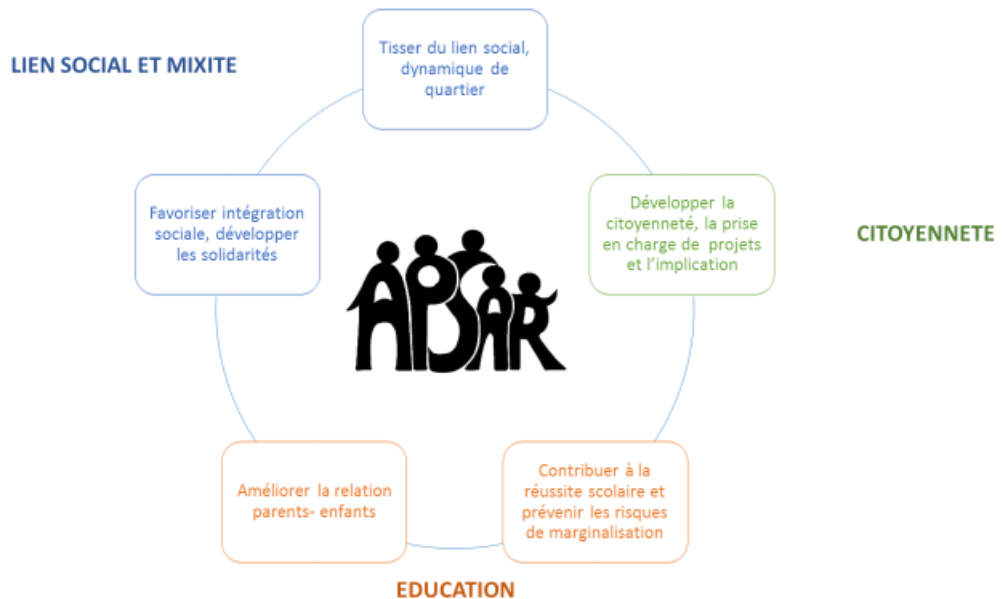
# Sommaire

<b>RAPPEL DES OBJECTIFS DE L'ASSOCIATION</b>	<b>4</b>
<b>RAPPEL DES ENJEUX DU TERRITOIRE</b>	<b>4</b>
<b>LES ADHERENTS</b>	<b>7</b>
<b>LES USAGERS</b>	<b>8</b>
<b>L'ESPACE D'ACCUEIL</b>	<b>9</b>
<b>VIVRE ENSEMBLE</b>	<b>13</b>
LES EVENEMENTS FESTIFS QUI RYTHMENT L'ANNEE	13
DES ACTIVITES POUR TOUS	16
L'ACCOMPAGNEMENT DES ADULTES	19
<b>EDUCATION ET PARENTALITE</b>	<b>21</b>
L'ESPACE ACCUEIL PARENT/ENFANT	21
ACTIVITES APSAR EN FAMILLE	21
ATELIERS ORGANISES PAR LES PARTENAIRES	24
<b>EDUCATION ET JEUNESSE 6-15 ANS</b>	<b>25</b>
ALAE	25
ALAE / ADL MERCREDI	28
ADL VACANCES	29
CLAS	30
EUROPE POUR DE VRAI	30
PROJET ALAC	31
<b>LA COMMUNICATION</b>	<b>32</b>
<b>LE CENTRE SOCIAL COMME OUTIL DE PARTICIPATION ET DE PARTENARIAT</b>	<b>33</b>

# **RAPPORT D'ACTIVITES**

## RAPPEL DES OBJECTIFS DE L'ASSOCIATION

---



## RAPPEL DES ENJEUX DU TERRITOIRE

---

### Le vivre ensemble

Pour l'APSAR, le vivre ensemble se construit à partir d'actions collectives de toutes natures (événements, activités, sorties...) destinées à tous mais avec une attention particulière pour les plus fragiles, les plus isolés. L'enjeu majeur est de créer les conditions du lien social et de la mixité.

### Education et parentalité

C'est l'un des enjeux du projet social. L'APSAR propose 2 types d'actions destinées à apporter un appui dans la capacité éducative des parents :

- des temps privilégiés avec les enfants,
- des temps favorisant les échanges entre parents.

## Education et jeunesse de 3-15 ans

L'action Enfance Jeunesse est un enjeu historique de l'APSAR. Les actions en direction des 3-15 ans sont coordonnées à l'échelle du centre social. Les 3-5 ans avec leurs parents ont accès à un espace parent/enfant dans la salle d'accueil ou à des activités parents/enfants, les 6-11 ans sont accueillis dans les accueils de loisirs. Pour les 11-15 ans ils ont accès à des actions sur leur parcours scolaire dans le cadre de l'accompagnement à la scolarité (clas) et à des projets ponctuels qui participent à un engagement citoyen.

## Communication

La communication est un enjeu particulier. En effet, l'association a besoin d'améliorer sa communication tant externe (vers les habitants, les adhérents, les partenaires) qu'interne (vers les membres du Conseil d'Administration et les bénévoles, vers les salariés). Mais, il est aussi ressorti du diagnostic un besoin de communication qui permette aux habitants d'avoir accès à une information sur ce qui se passe plus largement dans leur quartier.

## Coordination de territoire

Le centre social assure une veille sur son territoire d'intervention, en particulier sur les cités Amouroux qui viennent de sortir du cadre de la politique de la ville. Il facilite la mise en réseau des acteurs

## Les axes transversaux des actions de l'association

### L'accueil

L'accueil est le cœur, l'artère principal du Centre Social. Les modalités de fonctionnement de l'accueil jouent un rôle fédérateur de mise en lien et de rencontre entre les gens. C'est aussi un moyen pour capter les besoins mais également pour faciliter la démarche de participation. Sa fonction agit sur

- Le vivre ensemble
- La participation et l'information
- La parentalité

- Le partenariat

### La participation

La participation commence par :

- une démarche de communication et d'information auprès des habitants, pour savoir et faire savoir
- l'écoute et la captation des besoins, des demandes des usagers,
- la consultation et la restitution des avis recueillis lors des activités .

Le niveau suivant est l'implication dans la co-construction et l'évaluation des projets (gouvernance) ainsi que l'engagement bénévole dans la réalisation d'une action.

La prise de responsabilité dans les instances décisionnelles (gouvernance) est le niveau de participation le plus abouti de cette démarche participative.

### La gouvernance

La gouvernance est une démarche participative à 3 niveaux :

- alimenter la réflexion pour la construction de projets,
- accompagner à la prise de responsabilité
- suivre la mise en œuvre du projet, veiller au bon fonctionnement et valider les choix stratégiques de l'association.

### Le partenariat

A l'APSAR on distingue 3 types de partenariat :

- Le partenariat de moyens avec une mise à disposition de moyens dans le cadre de mutualisation des ressources auprès des acteurs locaux
- Le partenariat de projets avec des acteurs institutionnels et/ou associatifs
- Le partenariat de gouvernance, une participation des acteurs institutionnels et/ou associatifs aux instances de gouvernance du centre social et/ou de l'association

## LES ADHERENTS

---

### Adhésion sur l'année 2017

	2013	2014	2015	2016	2017
<b>Nombre d'adhésions</b>	235	256	328	311	298

Le nombre d'adhésions totales souscrites en 2017 : 298 (familles + partenaires), soit une diminution de 4% par rapport à 2016.

Le nombre de places dans les sorties familles (mer, zoo, neige, walibi) a été volontairement limité depuis la rentrée 2016 afin de faciliter le travail d'accompagnement à la parentalité quasiment impossible à mettre en place dans de très gros groupes. Ces sorties étaient génératrices d'adhésions mais une partie des personnes concernées ne venaient qu'à la sortie « phare », sans création de relation plus longue avec l'APSAR, dans une logique strictement consommatrice. Actuellement nous constatons une augmentation du nombre d'inscriptions aux activités ou sorties malgré la diminution du nombre d'adhésions ( cf usagers)

On ne constate pas vraiment d'évolution dans l'origine géographique des familles adhérentes : 71% viennent de notre territoire d'intervention Amouroux, Roseraie, réservoir. Croix Daurade représente toujours 10% des inscriptions

## Evolution des adhésions familiales ces 4 dernières saisons (septembre n à aout n+1)

	2013-2014	2014-2015	2015-2016	2016-2017
Nombre d'adhésions	228	267	321	312
Evolution base 100 2012 2013	87	102	123	119
Renouvellement des adhérents présents à n-1	58,77%	58,42%	57,63%	54,87%
	Travaux d'installation des locaux du centre social, donc baisse d'inscription	Retour à un niveau normal	Développement d'activités en particulier les sorties familiales, visibles et attractives, génératrices d'adhésions	Moins de sorties avec des effectifs importants peu efficaces en termes de parentalité

### Point pour la saison 2017/2018 arrêté au 26 février 2018

Pour la saison 2017-2018 en date du 26 février, il y a 265 adhésions soit 22 adhésions de moins que l'année dernière à la même date.

## LES USAGERS

---

### Des activités accessibles à tous

Nos activités ne sont pas ouvertes à nos seuls adhérents. L'inscription au CLAE par exemple n'est pas conditionnée par une adhésion. Ce sont donc 544 familles (adhérentes et non adhérentes ; 500 en 2016) soit 897 personnes (794 personnes en 2016) qui ont participé aux activités



à inscription de l'APSAR. Ce qui représente 2526 inscriptions à une activités en 2017 soit 17% d'augmentation par rapport à 2016.

Globalement, les activités de l'APSAR ont concerné plus de familles (moins d'adhérents mais plus d'usagers en lien avec l'augmentation du nombre d'enfants au CLAE). En revanche, il y a plus de membres de la famille qui sont inscrits aux activités.

La moitié des familles utilisatrice de notre structure on un quotient familial inférieur à 450€ par mois.

## **L'ESPACE D'ACCUEIL**

---

L'accueil reste le lieu central de l'activité associative. C'est le lieu de la captation de la vie quotidienne du quartier et de l'expression des habitants. C'est ici que commence le processus de la démarche de participation.

Cet espace de vie considéré comme accueillant, convivial et chaleureux, selon l'expression des usagers, donne envie de venir, de revenir en toute simplicité. La conception de l'aménagement et de la décoration avec l'aide des usagers est en évolution et transformation permanente. L'implantation et l'accessibilité de l'accueil par le jardin "Le Bout du Monde" est un atout. L'aménagement tant intérieur qu'extérieur joue un rôle important dans l'attractivité du lieu.

Cet espace offre des occasions de rencontres, d'échanges informels entre habitants, parents et acteurs locaux. C'est également un lieu où l'on vient s'informer, prendre un rendez-vous, accéder aux ordinateurs, faire une photocopie, jouer avec son enfant, lire le journal, boire un thé ou un café..

La présence permanente des animatrices et de la Conseillères ESF, formées, garantit la qualité de l'accueil et de l'écoute donnés à tous.

Cet été, depuis le mois de juin, la salle d'accueil de l'APSAR est climatisée.

En septembre, l'espace a été réaménagé autour de 4 pôles :

- Un espace parents enfants
- Un espace d'inscription administrative

- Un espace informatique
- Un espace polyvalent autour du bar, utilisé pour des activités spécifiques mais aussi ouvert à tous sans intentions particulière

Deux animatrices sont désormais présentes de manière quasiment continue. Cela permet une plus grande disponibilité auprès du public, en particulier en fin d'après-midi et le mercredi.

### Quelques chiffres

- **Environ 8 000 passages** en 2017 comme en 2016 malgré plusieurs semaines de fermeture à cause de travaux dans la maison de quartier.
- **32 personnes** en moyenne par jour (+7%).
- Il y a peu de changement dans la répartition par sexe de l'utilisation du lieu : 25% d'hommes, 75% de femmes. Les enfants représentent 36% des passages. Il y a aussi de plus en plus d'enfants de moins de 6 ans.

### Fluctuation de la présence du public

Le nombre de personnes accueillies chaque jour est très variable : de 0 à près de 60 pour des journées ordinaires. Il y a une fréquentation importante le soir avec les enfants en hiver (difficulté à jouer dans le jardin), diminution de la fréquentation en période de Ramadan, pendant les vacances scolaires. On constate cette année moins de disparités entre les jours de la semaine. Les mercredis connaissent la même affluence que les autres jours avec des fréquentations moyennes de 32 à 37 personnes par jour les lundi, mardi, mercredi, jeudi et vendredi. Il y a plus de monde l'après-midi, en particulier après 16h que le matin. Bien qu'il n'y ait pas d'outils de mesure, les animatrices d'accueil ont le sentiment que les personnes présentes restent plus longtemps et prennent plus le temps de s'installer et de parler.

La fréquentation du samedi est en hausse avec 21 passages en moyenne de manière habituelle, même quand il n'y a pas d'activité exceptionnelle. Peu à peu, l'habitude de passer à l'APSAR le samedi s'installe.

## Usage de l'espace d'accueil

Les usagers de l'espace respectent les règles et partagent l'espace sans conflit. Des moments de partage de savoirs informels se mettent en place autour du tricot, de la couture ou des loisirs créatifs. La présence d'un potager en terrasse favorise les échanges.

Les usagers apprécient les changements constants d'aménagement et de décoration, la disponibilité des animatrices d'accueil. Cela rompt la routine et donne envie de revenir.

57.75% des passages sont le fait d'adhérents à l'APSAR contre 60% l'an dernier.

Cette année nous avons accueilli 446 nouvelles personnes, soit une hausse par rapport à l'an dernier (338).

Les passages se concentrent autour de :

- **L'utilisation de l'espace Parent/Enfant (38%** des passages). C'est le premier motif de fréquentation de l'accueil.
- **L'inscription sur les activités (17%)**, en augmentation notable mais il y a plus d'enfants au CLAE, plus d'enfants inscrits sur les vacances et plus d'activités proposées.
- **L'espace pour tous** pour boire un café, un thé, bénéficier d'une écoute, échanger entre habitants (**16%**), l'accès aux ordinateurs pour des démarches personnelles ou liées à l'emploi et les demandes de photocopies (**11%**), se renseigner sur les activités proposées dans le quartier, (**7%**). Ces deux dernières demandes restent stables par rapport à l'an dernier.

Les **11%** qui restent sont des personnes qui utilisent la salle d'accueil comme salle d'attente : avant le début d'un atelier, un rendez-vous avec un membre de l'équipe ou les familles qui attendent leurs enfants qui participent à une activité qui se déroule dans la Maison de Quartier.

De plus l'APSAR est point de dépôt, le vendredi après-midi, du groupement de producteurs de fruits et légumes "Un Goût d'Ici".

### Origine géographique

On constate une plus grande mixité dans cet espace : même si la majorité des passages sont des personnes qui viennent d'Amouroux : 53% contre 65% l'an dernier, un changement radical s'opère pour les personnes de Roseraie, qui représentent à présent 25% contre 9% en 2016. On note aussi une légère augmentation pour le secteur Réservoir qui représente 1.9% de la fréquentation. Cette évolution vers plus de mixité était un objectif pour lequel nous avons en particulier travaillé sur les règles de vie mises en place, la posture des accueillants, la qualité et la diversité des activités proposées, l'aménagement de l'espace...

La diminution de la part des personnes qui viennent d'Amouroux s'explique par le fait que certaines familles ne se retrouvent plus dans le nouveau cadre, freinent pour adhérer au fonctionnement plus structuré et structurant permettant un meilleur respect du vivre ensemble et des règles de vie collective... Tout notre travail consistera désormais à continuer à attirer ces personnes et par un accompagnement patient, bienveillant recréer l'accroche pour leur donner envie de participer aux activités de l'Apsar dans le cadre proposé.

7.11% des passages concernent des personnes extérieures au quartier RAR (14% 2016).

9.33% de personnes dont nous ignorons leurs origines géographiques (12% 2016).

## VIVRE ENSEMBLE

---

Le vivre ensemble est un enjeu central de l'association qui repose sur les actions existantes du centre social. Il repose aussi sur des actions innovantes et/ou des actions soutenues par le centre social qui offrent l'opportunité de renforcer la dynamique de la vie locale. L'association cherche à multiplier les occasions de rencontres, valoriser le territoire tout en créant les conditions de la mixité et du lien. Une attention particulière est portée aux personnes fragiles ou isolées. L'APSAR participe ou soutient des initiatives festives portées par des partenaires locaux.

### Les événements festifs qui rythment l'année

#### HIVER :

**L'APSAR fait son cinéma :** La diffusion de deux films les 1 et 4 février a été l'occasion de temps d'échange sur les initiatives écologiques et collectives menées sur le quartier, tant celles qui existent que celles qui pourraient voir le jour. Le 1<sup>er</sup> février, la projection du film « Avril et le monde truqué » a amené une vingtaine d'enfants en particulier à s'interroger sur de devenir des déchets cantine et à faire des propositions concrètes pour l'école : ramasser les papiers par terre, installer des poubelles pour recycler, utiliser des objets recyclables pour les activités.

Le 4 février, suite à la projection du film « Demain », en présence de membres Conseils Syndicaux Amouroux I et II, quelques initiatives locales ont été discutées : composteurs sur les résidences Amouroux II, entretien des jardins de la résidence Amouroux I, repas partagés sur les résidences, espace de convivialité et d'échanges, projet FABLAB avec la fabrication en direct d'objets avec une imprimante 3D.

## PRINTEMPS :



**Le concours vidéo** organisé pour le début du mois d'avril a malheureusement dû être annulé faute d'un nombre suffisant de participants.

**Le Carnaval :** un carnaval dans le jardin dont la thématique était le poisson d'avril a été organisé avec de nombreuses animations et une déambulation. Les conditions météo nous ont contraint à une annulation de dernière minute. En revanche, une soixantaine de personnes se sont retrouvées à l'accueil, en costume pour certains.



**L'Exposition Europe pour de vrai :** Suite à leur séjour à Berlin, une exposition réalisée et installée par les jeunes qui ont participé au projet a été inaugurée le 3 mai, en l'accueil jeune Amouroux avec 5 adolescents. Cette exposition a duré 4 semaines et a été vue par environ 150 personnes.



## ETE :

La fin de l'année scolaire a été marquée par **le mois du CLAE** et le **repas de fin d'année** organisé avec les parents du groupe scolaire Michoun, maternelle et primaire.

Le mois du CLAE a été organisé autour de 3 thématiques :

- Le sport avec des découvertes de nouvelles pratiques et l'organisation d'ateliers avec les parents le soir
- La science
- La musique, avec l'organisation d'une comédie musicale présentée par les enfants

Le 30 juin, l'association des parents d'élèves des écoles Michoun a organisé un repas qui a regroupé 380 parents et enfants. Plusieurs réunions de concertation entre l'association des parents d'élèves du groupe scolaire

Michoun, les enseignants de l'école et l'APSAR ont permis de finaliser le déroulement de la fête de l'école et du repas qui a suivi. L'APSAR a pris en charge une partie de l'organisation logistique de cet événement (autorisations, sécurité, une partie de la musique...)

## AUTOMNE :

**Journée portes ouvertes** le 9 septembre. C'est l'occasion pour l'association de mettre en avant les activités proposées. C'est un moment privilégié pour la prise de renseignements et d'inscriptions. Une centaine de personnes sont venues se renseigner et 14 inscriptions ont été finalisées le jour même.



**Repas de quartier du Conseil syndical Amoureux I** : l'APSAR participe à cet événement en réalisant le support de communication

**Inauguration du MINILAB APSAR** le 14 octobre dans le cadre de la fête de la science. 80 personnes ont participé à cette après midi et découvert le mini fablab de l'APSAR.

**Tournoi de scrabble** le 26 novembre avec le comité scrabble en pays d'OC. 130 personnes de tous âges, venus de Toulouse et ses environs ont participé à cette sélection de joueurs pour les tournois nationaux.



**Fête de l'hiver** le 2 décembre. Une après midi de jeux et de spectacle, de gâteaux, chocolats et lampions qui a accueilli un public varié de 150 personnes.

## Des activités pour tous

Les activités peuvent être organisées directement par le centre social ou hébergées par le centre social. On distingue des activités pour les adultes, des activités parents/enfants et des activités en famille. Selon l'activité, l'encadrement est différent : salarié, intervenant extérieur ou bénévole. Les activités sont des prétextes au lien et à la mixité.

### Cours de gymnastique adultes – année complète

- **De janvier à juin 2017**

- 2 cours consécutifs le mardi : 27 participants

- **De septembre à décembre 2017**

De septembre à décembre 2017, suite à une rencontre en fin d'année scolaire (juin 2017) avec les participants et à leur demande, le 2eme créneau a été déplacé au jeudi afin de permettre l'accès à deux cours dans la semaine pour tous les adhérents. Les participants se sont engagés à diffuser des flyers en début d'année afin d'obtenir le nombre de participants pour le maintien de l'activité en effet le cours de gym s'autofinance sur la base de 40 inscrits sur 2 ateliers.

- 2 cours, le mardi et le jeudi : 30 participants

La plupart des participantes viennent du quartier.

### Atelier informatique adultes – année complète

Ces ateliers hebdomadaires sont animés par les bénévoles de la fondation Orange. Ils sont fréquentés par un public sénior essentiellement. Les groupes sont de petite taille : pas plus de 5 personnes par créneau d'1heure.

Les participants expriment un réel besoin d'accompagnement sur l'apprentissage de l'usage de l'outils informatique et qui peu à peu gagnent en autonomie



### **Musique et Chant pour tous** – janvier à juin

Cette activité, animée par une bénévole habitante du quartier, n'a malheureusement pas pu être reconduite à la rentrée, la bénévole n'étant plus disponible. 12 personnes étaient présentes à chaque séance pour un temps de partage musical et un goûter.

### **Marche nordique et marche active adultes** – janvier à juin

Cette activité a été soutenue dans la perspective de la création d'une association. Plusieurs randonnées de proximité ont été proposées : Prairie urbaine des Argoulets, bois de Limayrac, bois de Préserville, lac de St Caprais (l'union), lac de Flourens, lac de Sesquières soit 9 sorties de Marche Nordique et 9 sorties de Marche Active. Cette activité n'a pas trouvé son public (3 à 5 personnes par séance) et n'a donc pas été reconduite à la rentrée.

**De nouvelles activités ont été proposées en septembre 2017** mais toutes n'ont pas été développées faute de participants : guitare pour enfants et adultes, basse pour enfants et adultes, Musique Assistée par Ordinateur, Art graphique et numérique, chorale...

### **Baby gym**

4 familles inscrites pour les ateliers du mercredi matin soit 8 personnes. Cette activité s'adresse aux parents de très jeunes enfants : 18 mois- 3ans. L'activité a été mise en sommeil pendant l'absence de l'intervenante.

### **Atelier d'écriture**

Cette activité a du mal à trouver son public avec seulement 2 participantes.

### **Yoga**

6 participants dont la moitié viennent de Croix Daurade

## Anglais pour adultes

3 participants. L'action proposée à l'accueil a de bon échos (problème de créneau souvent évoqué pour contenter le plus grand nombre).

## Scrabble

Cette activité a été impulsée par une habitante du quartier, adhérente à l'APSAR, qui participe à l'activité gymnastique. Elle a sollicité l'APSAR en juin 2017 et en septembre 2017 mis en place de l'activité. Les ateliers sont animés bénévolement par le président du Comité du Pays d'Oc en vue de créer un club autonome sur le quartier.

9 participants.

## Fablab

Le MINILAB a ouvert en octobre et fonctionne 3 fois par semaine les mardi, jeudi de 17h à 19h et le samedi de 16h à 18h. L'espace est très petit et ne permet pas l'accueil de plus de 8 personnes en même temps. L'APSAR a donc décidé d'arrêter toute promotion supplémentaire alors que de nombreuses personnes étaient intéressées. Le groupe Fablab a postulé pour l'obtention de subventions auprès de la métropole et a été retenu comme finaliste sans toutefois obtenir de subvention.

12 personnes sont inscrites pour cette activité, adultes et adolescents.

Des associations partenaires proposent des activités pour tous:

- Activités artistiques 1x/semaine par l'association Les Ateliers d'Evelyne
- Jeux et collation pour adultes par l'association "Les Petits Frères des Pauvres".

## L'accompagnement des adultes

Près du tiers de nos adhérents a un Quotient familial inférieur à 400. C'est donc près d'une centaine de familles à faibles revenus qui utilisent les services de l'association. La Conseillère en Economie Sociale et Familiale repère, oriente et accompagne ce public. C'est un travail en partenariat avec la MDS (Maison des Solidarité du Conseil départemental 31) l'association Trajectoire, la Réussite Educative (ville de Toulouse).

La salle d'accueil de l'APSAR joue un rôle essentiel dans l'accompagnement des personnes fragiles et isolées. C'est un lieu identifié comme convivial, chaleureux et sans jugement ce qui permet un accès aisé. Le premier contact avec le personnel salarié permet de créer la relation de confiance avec des usagers qui reviennent plus facilement.

La CESF est directement sollicitée pour des accompagnements individuels qui sont des "prétextes" pour aborder d'autres questions plus délicates. Souvent les personnes ont simplement besoin de parler et viennent régulièrement au prétexte de courrier à rédiger. Il est à noter que le développement des téléprocédures rend souvent nécessaire un accompagnement de personnes les plus fragiles et éloignées du système pour des démarches sur lesquelles elles étaient autonomes auparavant.

On assiste à une évolution des sujets traités par la CESF :

- Plus de demandes liées aux titres de séjour (recours)
- Plus de demandes relatives à la santé, aux ouvertures de droits (CMU,AAH)
- Plus de demande liées au logements ( HLM, DALO)
- Plutôt moins de demandes liées à l'emploi

38 personnes ont été suivies par la CESF, soit 10 de plus qu'en 2016 pour 52 problématiques :

- **20 interventions d'écrivain public** : accompagnement et aide dans les dossiers d'ordre administratif : des soucis financiers global de personnes en situation de travail précaire, amenant les personnes à demander des recours,

échelonnement de paiements et requête en exonération, titres de séjours....) dont 4 pour des personnes de plus de 60 ans

- 7 interventions dans l'aide à la rédaction de CV et lettre de candidature
- 10 interventions sur des dossiers de logement, HLM ou DALO
- 11 dossiers de demande AAH, CMU, RSA, MDPH, CAF ou CPAM
- 4 interventions liées à la parentalité

Parmi les 38 personnes reçues, 27 viennent d'Amouroux.

## **EDUCATION et PARENTALITE**

---

L'APSAR, à travers ses actions, directement ou avec des partenaires, apporte un appui aux parents dans leur capacité éducative (en particulier par la posture de son personnel), favorise la qualité du lien parent/enfant (en particulier par ses activités en famille) et crée les conditions d'échange et de lien entre parents.

### **L'espace accueil parent/enfant**

L'aménagement spécifique de la salle d'accueil en espace de jeu Parent/Enfant accompagné par la ludothèque mobile "Tous en Jeu" et la posture des animatrices d'accueil favorisent la qualité du lien et des échanges. Depuis la rentrée de septembre, deux animatrices accueillent le public. Ainsi, l'une d'entre elles peut être plus disponible pour cet espace spécifique qui est aménagé chaque jour.

### **Activités APSAR en famille**

Les activités en famille sont l'occasion de créer les conditions de la qualité de la relation entre parents et enfants. La dimension plaisir permet de faciliter les conditions de l'exercice de la parentalité entre autres de savoir faire respecter les contraintes et les règles pour vivre un moment collectif dans un contexte agréable pour tous. Par exemple, durant les séances de conte (une fois par trimestre) il est demandé d'écouter et d'être attentif, d'amener les enfants à rester assis en évitant de déambuler dans la salle... Les conditions d'accès et l'organisation favorisent la venue de familles plus isolées. 29 personnes se sont inscrites aux ateliers conte en 2017.

La ludothèque mobile "Tous en Jeu", présente une fois par trimestre, est le prétexte pour travailler la qualité du lien entre les parents et les enfants. La présence et la posture de l'intervenante permet de garantir un cadre sécurisant. 60 personnes ont participé cette année aux séances de jeux.

Le projet Femmes et sport, en partenariat avec l'ASPTT et le stade Toulousain a permis à des mamans de découvrir des activités sportives, d'assister à un match de rugby féminin et d'utiliser les installations de l'ASPTT.

Globalement on observe une mixité lors des sorties en familles. Ce sont en majorité les familles d'Amouroux qui viennent. Cette tendance est la même que celle des années précédentes. L'accessibilité des tarifs, le transport et le choix de la destination est attractif pour les revenus les plus modestes. 4 sorties ont été organisées en 2017 : raquette et luge au Mont d'Olmes (petite station familiale qui a favorisée l'autonomie), Saint Pierre la mer (pendant le ramadan), Walibi et animaparc. Les conditions d'accès et d'organisation favorisent la venue des familles les plus isolées. La conseillère fait le choix de garder quelques places spécifiques pour les familles les plus en difficultés ou très peu mobiles.

Afin d'effectuer un travail sur la parentalité pour les familles qui en ont besoin, les effectifs des activités ont été diminués. On observe peu à peu une modification des comportements et un renforcement de la qualité de la relation parents/enfants. Cette année 166 personnes ont participé aux sorties.

## **Ateliers parents enfants animés par des habitants**

L'organisation de ces ateliers offre de vraies occasions d'échanges et de jeux entre les parents et les enfants. Ce temps permet également d'échanger entre les parents, de se donner des conseils. C'est aussi pour certaines familles monoparentales l'occasion de rompre leur isolement et de créer du lien.

### **Ateliers du mercredi**

Ces ateliers sont animés par une habitante, mère de deux enfants. Ils se déroulent de 16h à 18h pour faciliter la venue de familles avec des enfants en bas âge.

Il y a une dizaine de personnes par atelier.

" Le bouche à oreille " est le support de communication qui fonctionne le mieux entre parents. Ce sont essentiellement les familles d'Amouroux qui participent. 87 personnes étaient inscrites pour la saison 2016/2017 et 70 pour la saison 2017/2018.

## Espace Eveil et Psychomotricité 0-3 ans

Ces ateliers pour les 0 - 3 ans répondent à une demande des parents du quartier. C'est une activité innovante sur le quartier. Elle est animée par une habitante du quartier bénévole, Educatrice de Jeunes Enfants (EJE).

Chaque séance se déroule dans les locaux mis à disposition par la Maison de Quartier d'Amouroux. Cela oblige à une installation éphémère et une désinstallation (3h) pour une activité qui dure 2h.

A chaque séance, ce sont 15 à 20 personnes qui participent, ce qui représente entre 6 à 7 parents qui viennent avec leurs enfants. Ils viennent de Roseraie, d'Amouroux.



34 personnes étaient inscrites pour la saison 2016/2017. Elles sont 29 pour la saison 2017/2018.

Les gouters partagés sont des prétextes de lien et de participation des parents. Depuis septembre, la conseillère ESF est présente sur ces temps d'animation qui permettent aussi de repérer les plus isolés. On constate une progression de la mixité depuis cette période. Les personnes isolées repérées à l'accueil sont orientées vers cette activité

## Anniversaires

L'APSAR offre aux familles adhérentes la possibilité d'organiser l'anniversaire de leur enfant dans les locaux de l'APSAR le samedi. Il est souvent difficile d'inviter les copains dans des appartements et les anniversaires représentent un moment privilégié tant de la relation parent/enfant que l'occasion pour des parents de se rencontrer et de créer des liens.



Pour l'année 2017 il y a 6 familles qui ont organisé l'anniversaire de leurs enfants. Le concept du projet plaît aux familles. La communication autour du projet se fait plutôt de bouche à oreille ou par les familles qui réservent les salles.

### **Ateliers organisés par les partenaires**

L'association Jolimôme et l'association le CABRI proposent une fois par mois des ateliers cuisine parent/enfant dans les locaux de l'association.



## EDUCATION et JEUNESSE 6-15 ans

---

Historiquement l'APSAR intervient auprès des enfants pour proposer un accueil de loisirs éducatifs de qualité, lutter contre l'échec scolaire, favoriser l'implication et l'investissement de la jeunesse de 11 à 15 ans.

### ALAE

#### Effectifs.

	2016-2017	2017-2018	Ecart
Présence moyenne midi	271	308	+ 13,5%
Présence moyenne soir	166	156	- 6%

Malgré une hausse des effectifs d'enfants inscrits à l'école (un peu plus de 375 enfants), qui engendre de fait une hausse des présences à l'ALAE midi, l'augmentation des tarifs CLAE depuis 2 ans a pour conséquence une diminution d'enfants présents le matin et le soir.

L'année 2017 a été difficile pour le CLAE avec l'absence de la directrice pendant la moitié de l'année (mars à septembre). De plus l'augmentation constante du nombre d'enfants rend les recrutements encore plus compliqués. Le recrutement d'animateurs CLAE est difficile tous les ans dans tous les CLAE toulousains. De plus les travaux temporaires réalisés sur l'école privent l'APSAR de certains espaces tant intérieurs qu'extérieurs. La mutualisation des locaux utilisables avec l'école est difficile (non adaptation des locaux, définition de conditions identiques pour tous...)

Le projet pédagogique est construit autour de 4 axes forts : sciences, anglais, sport, citoyenneté. L'APSAR cherche à privilégier l'autonomie des enfants et leur responsabilisation. Depuis quelques années, l'approche Montessori est utilisée de manière informelle. Depuis la rentrée de septembre, elle est plus intégrée dans le projet. L'APSAR souhaite renforcer progressivement cette orientation. Le projet met en avant la recherche d'autonomie par les enfants.

## **Sciences**

### **FAB LAB Junior**

- Espaces d'animations autonomes et espaces d'animations dirigées
- Diversité des propositions (chimie, électricité, robotique, numérique, botanique ...)
- Boites autonomes d'animations scientifique intégrant la notion de progression



- Avril-mai 2017 : seconde participation aux défis solaires à la cité de l'espace.

*Programmation informatique, fabrication de robot "mécatronique Trashbot, impression3D*



## **Anglais**

- Affichage en bilingue dans la cantine et tous les espaces de vie. Recruter des animateurs bilingues reste très compliqué et limite notre travail sur cet axe.

## **Sport**

- Animations sportives chaque jour avec un nouveau sport par période (tchoukball, omnikin...). Intervention de l'association Rebonds autour du rugby.

### **Loisirs créatifs**

- mise en place des boîtes « créatonomes » dans la maison des artistes (1 boîte par thématique avec le matériel nécessaire à l'activité, l'enfant demande à l'animateur la boîte qu'il souhaite et s'essaye en autonomie). Par ex boîte aquarelle, bracelets...
- mise en place d'un permis couture pour utiliser la machine à coudre en autonomie

### **Les moments forts de l'année**

- mars 2017 : saint Patrick's day (équipe d'animateurs habillés en vert, animations en lien avec ce thème, explicatif oral aux enfants)
- juin 2017 : CLAE en fête : cette année, tout le mois de juin a été ponctué d'évènements : Comédie musicale, tournois sportifs enfants (rugby, basket...), ateliers scientifiques parents/enfants. Ce mois de fête a culminé avec la fête de l'école et le repas organisé par les parents d'élèves.

### **Projets passerelle**

- Entre maternelle et CP : mise en place de temps de lecture + passage au self à l'école élémentaire mi-avril, permettant une meilleure intégration dans le fonctionnement ALAE pour les enfants entrant en CP.
- Entre CM2 et 6<sup>ème</sup> : "projet ponts collège" mis en place pour la 2<sup>e</sup> année scolaire avec les ALAE des écoles dont le collège Hubertine Auclert.
- Espace spécifique CM2 : les travaux dans l'école et les difficultés d'organisation des équipes ALAE ont entraîné la fermeture de cet espace.

### **Partenariat avec l'école**

- Invitation et participation du CLAE aux équipes éducatives des enfants fréquentant le CLAE
- Concertation et actions communes concernant les enfants difficiles
- Rencontre direction école / direction CLAE formalisée tous les

- quinze jours et en informel quasiment chaque jour
- Participation au conseil d'école

## ALAE / ADL MERCREDI

### Effectifs.

	2016	2017	écart
<b>Total en journée</b>	1110	935	-15,7%

La diminution de la fréquentation de l'accueil du mercredi constatée en 2016 se poursuit

On retrouve les mêmes axes que sur le l'ALAE avec quelques spécificités:

- **Sciences** : projet "la nature au fil des saisons" avec photos et documentation pour voir évoluer la nature au cours de l'année scolaire.
- **Passerelle** : accueil spécifique avec une animatrice et des animations dédiées pour la tranche d'âge 10-12 ans. Fréquentation faible malgré les propositions variées : cette tranche d'âge préfère fréquenter les accueil jeunes ou rester chez eux, certains ont des activités en club le mercredi après-midi.
- **Adaptation aux contraintes des parents** : pas d'heures de départ imposée (flexibilité mise en place pour faciliter les rendez-vous médicaux par exemple), possibilité d'inscrire son enfant à la dernière minute (si places disponibles).
- **Animations diverses**
  - création d'un théâtre de marionnettes,
  - ciné-débat régulier
  - jeux en autonomie dans la cour

Présence uniquement d'enfants de l'école élémentaire Michoun

## ADL VACANCES

### Effectifs ( en journée enfants présents)

	hiver	printemps	été	automne
	Journée	Journée	Journée	Journée
<b>2015</b>	357	298	692	384
<b>2016</b>	196	263	542	281
<b>2017</b>	307	340	483	320
<b>ECART</b>	+57%	+29%	-11%	+21%

Après la baisse très importante constatée en 2016, on constate une remontée des effectifs sur les petites vacances, sans toutefois atteindre les niveaux de 2015. Cette hausse s'explique par l'augmentation du nombre d'enfants accueillis dans l'école. Toutefois il semble y avoir un changement de pratique face aux vacances : plus d'enfants inscrits sur les petites vacances mais des solutions alternatives pour les grandes vacances. La baisse de fréquentation de notre accueil pendant les vacances d'été se confirme.

### **On retrouve les mêmes axes que sur le CLAE avec quelques spécificités :**

- Sciences : robotique, création de clips d'animation.
- Culture : sorties au théâtre, découverte des fêtes (et de leur origine) du calendrier (journées mondiales, halloween..).
- Sport: animations sportives innovantes (tchouk-ball, omnikin...)
- Passerelle : accueil spécifique avec une animatrice et des animations dédiées pour la tranche d'âge 10-12 ans. Fréquentation très faible malgré les propositions variées : cette tranche d'âge préfère fréquenter les accueil jeunes ou rester chez eux.

Plusieurs sorties ont été proposées : neige, patinoire, aventuriers de la jungle (accrobranche, sortie botanique), sunny paradize avec baignades

## CLAS

L'action CLAS de l'APSAR, accompagnement à la scolarité, concerne les parents et leurs enfants du CM2 à la 3ème, en priorité les familles des quartiers de Roseraie Amoureux et Réservoir.

Des conventions de partenariat sont signées avec l'école élémentaire Michoun, le collège H. Auclert.

Cette action coordonnée par une salariée, fonctionne grâce à l'investissement de 14 bénévoles. Ce sont 50 enfants qui ont été accompagnés sur l'année 2017.

Les difficultés d'organisation du CLAE rencontrées cette année ont impacté la disponibilité de la coordinatrice CLAS. Les inscriptions 2017/2018 sont en baisse. Des mesures de recrutement ont été lancées pour 2018.

Par ailleurs, l'association le CABRI propose, dans nos locaux, une séance de CLAS par semaine, pour des enfants du primaire.

## EUROPE POUR de VRAI

### Effectifs.

	2013-2015 (Paris)	2015-2017 (Berlin)
<b>participants au voyage</b>	20	15

Mixité plus affirmée sur cette deuxième session avec plus de familles originaires de nos quartiers d'intervention à 94%. 9 garçons et 6 filles ont fait le voyage.

Cette année a vu l'aboutissement du projet avec le voyage à Berlin en avril :

- Visite des lieux emblématiques pour une approche historique des causes et des conséquences des événements de la seconde guerre mondiale et la construction du Mur de Berlin : prise conscience des événements qui ont marqués la ville, échange avec des habitants de la ville de Berlin.
- les jeunes répartis en 2 groupes ont récolté des informations en image ou en son afin de préparer l'exposition de valorisation du voyage à l'accueil de l'apsar

Les jeunes participant à ce projet sont très jeunes (la plupart sont en 6e lors du voyage) pour des objectifs ambitieux. Le Conseil d'Administration a validé un changement de public cible. Le projet doit être réécrit pour s'adresser à des jeunes de 4/3ème et éventuellement en partenariat avec le collège.

## Projet ALAC

L'année 2017 a marqué le début effectif de ce projet, construit en partenariat avec le collège Hubertine Auclert . De février à juin 2017, dans le cadre de sa licence, la responsable enfance jeunesse a réalisé un diagnostic pour préciser les besoins. Ce projet est perçu comme une opportunité, une innovation structurante et nécessaire dans l'organisation des temps périscolaires des collégiens. Un Accueil de Loisirs Associé au Collège permettrait de:

- découvrir de nouvelles activités,
- éviter de s'ennuyer,
- rassurer les parents,
- créer ou renforcer le partenariat entre associations.

Dans l'idéal ce ALAC accueille les collégiens pendant la pause méridienne et les heures d'étude pour proposer des animations culturelles, artistiques, sportives, ainsi que des projets à long terme à construire avec les collégiens.

Le Conseil d'Administration de l'APSAR et le Conseil d'Administration du Collège ont validé une phase test de :

- 2 interventions par semaine pour une cinquantaine de 6e-5e sur la plage méridienne avec des animations autour du sport, des activités artistiques
- Gratuité un mois pour tester le modèle mi mars à mi avril 2018
- Facturation et adhésion obligatoire ensuite (dernier trimestre)
- Evaluation pour décision de continuer

## **LA COMMUNICATION**

---

Le développement d'une politique claire de communication est un enjeu de réussite de toutes nos actions. Un travail de remise à plat de notre stratégie de communication externe a commencé en septembre 2016 et s'étendra sur une durée d'au moins 2 ans.

En 2017, un travail particulier a été initié par le Conseil d'Administration qui a conduit à :

- Maintenir le logo actuel
- Réaliser une plaquette de présentation des activités de l'APSAR pour la rentrée 2017



# LE CENTRE SOCIAL COMME OUTIL DE PARTICIPATION ET DE PARTENARIAT

---

## La participation des habitants

La participation des habitants est un processus allant de l'information préalable à la concertation jusqu'à la prise de décision. L'APSAR est attentive aux centres d'intérêts exprimés par les habitants, les porteurs d'idées, repère des potentiels "leaders/meneurs", accompagne et oriente vers les niveaux de participation. Certaines de nos actions ont particulièrement été construites à travers l'implication d'habitants:

### Activités prise en charges par des habitants

#### **La gymnastique**

Depuis 2016, les adhérentes se sont mobilisées et organisées pour permettre le maintien de l'activité gymnastique. En particulier en 2017, elles ont proposé des aménagements d'horaires et de tarifs qui ont été acceptés par le Conseil d'Administration. Depuis septembre l'APSAR propose des cours le mardi et le jeudi soir et les tarifs ont été modifiés selon leur demande.

#### **La marche nordique**

9 ateliers de marche nordique et 9 ateliers de marche active ont été proposés et animés par une habitante du quartier. 12 personnes ont participé à ces ateliers. Ce n'était pas suffisant pour maintenir l'activité.

#### **Ateliers tricot/crochet**

Le vendredi 3 à 8 personnes échangent autour de leurs pratiques de tricot et crochet. Elles font des démonstrations et ont réalisé des modèles exposés. Elles assurent la distribution de flyers

#### **Ateliers parents enfants**

Tous les mercredis, des ateliers parents enfants, très souvent axés sur la cuisine, sont animés par des bénévoles de l'APSAR.

#### **Le Fablab**

Suite à la journée FABLAB éphémère de décembre 2016, un groupe de travail a été constitué pour construire un projet et constituer des dossiers avec pour objectif



l'ouverture d'un Fablab APSAR. Le mini fablab a ouvert 3 fois par semaine depuis le mois d'octobre 2017. Il est animé par un salarié, soutenu par la présence des bénévoles du groupe fablab.

### **La maquette**

Le groupe fablab a associé son projet au projet maquette, porté intégralement par des bénévoles pour le moment. Il s'agit de réaliser une maquette du quartier en utilisant les ressources techniques du fablab. Ce projet concerne aussi bien les particuliers que les établissements scolaires avec lesquels plusieurs modules sont prévus.

### **Le partenariat**

Le partenariat doit en permanence être recherché afin de favoriser la cohérence et la complémentarité des actions sur le territoire. C'est pourquoi à chaque fois que c'est possible, l'APSAR s'efforce d'initier ou de participer à des partenariats. Ces partenariats peuvent prendre plusieurs formes :

Partenariat de moyen, c'est-à-dire que l'APSAR apporte un soutien matériel à des acteurs locaux :

- Accueil des nouveaux habitants avec les conseils syndicaux Amouroux 1 et 2 dans la salle d'accueil de l'APSAR.
- Réalisation du support de communication pour le repas partagé de la résidence Amouroux 1
- Mise à disposition de locaux toutes les semaines pour « les ateliers d'Evelyne » et l'accompagnement à la scolarité du Cabri
- Utilisation mensuelle de la cuisine par le Cabri et Jolimôme
- Utilisation du matériel informatique et photocopieur par le rodeo football club
- Mise à disposition de la peinture pour les bacs des voisins du potager

Partenariat de projet, c'est-à-dire que l'APSAR construit le projet avec son partenaire :

- Repas de fin d'année du groupe scolaire Michoun avec l'association des parents d'élèves. (12 parents impliqués, 380 participants au repas sur deux sites)

- Accueil des personnes isolées avec les petits frères des pauvres (gouters partagés entre autres). Cela concerne une dizaine de personnes
- Formation des bénévoles CLAS de l'APSAR et du Cabri à l'utilisation de la Kahn academy avec la fondation Orange
- Mise en place d'ateliers informatiques animés par les bénévoles de la fondation orange
- Coordination et mise en cohérence des actions avec la maison de quartier Amouroux (2 rencontres dans l'année)
- « du sol à l'assiette », en partenariat avec la MDS31 pour réduire les problèmes d'isolement et de précarité alimentaire. 3 ateliers cuisine de 4 participants.
- Projet « femmes et sports » en partenariat avec l'ASPTT et l'équipe féminine du stade Toulousain de rugby
- Construction du projet ALAC avec le collège Hubertine Auclert. Ce projet doit être lancé au printemps 2018
- Participation à Toulouse ville de la science en 2018 avec l'association Chimie et société. Les rencontres de 2017 ont permis de définir le projet de 2018 : formation d'animateur de l'APSAR, participation à la caravane de la chimie en juin 2018 et animations spécifiques dans la semaine ESOF du 7 au 14 juillet 2018

## Le réseau

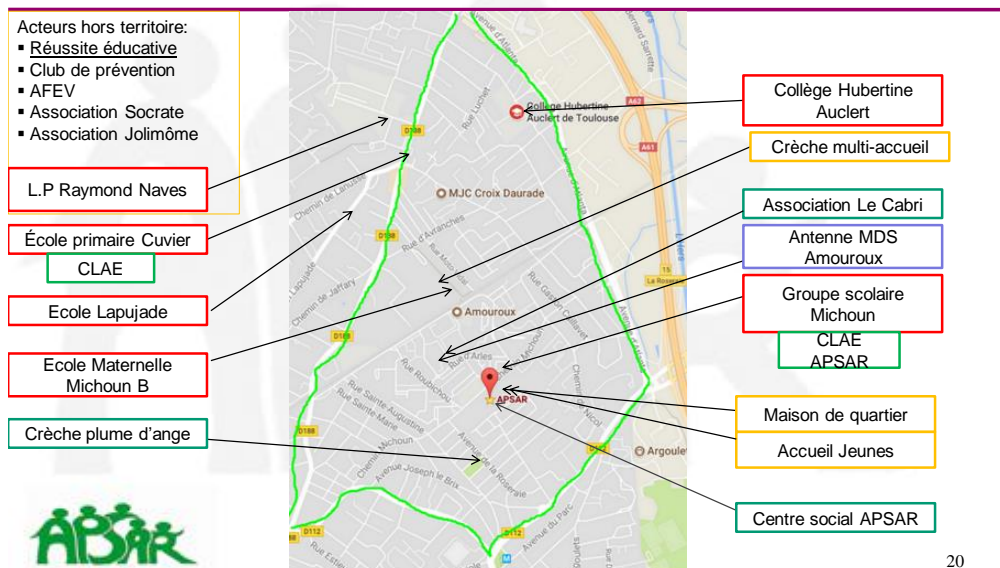
### Réseau parentalité

Le 17 mars 2017 à l'initiative de l'APSAR les acteurs du territoire Roseraie, Amouroux, Croix Daurade et Bonnefoy concernés par la parentalité se sont réunis au centre social APSAR avec comme objectif l'organisation de la coordination du réseau parentalité. A l'issue de cette réunion, 3 décisions ont été actées :

- La coordination du réseau est confiée au centre social APSAR
- Il faut favoriser la cohérence des actions CLAS en commençant par une rencontre entre les différents acteurs
- Un diagnostic du territoire est nécessaire. Il est réalisé entre septembre 2017 et janvier 2018 par une sociologue pour analyser et confronter les besoins/réponses et identifier tous les acteurs du réseau. Suivi par un comité de pilotage regroupant l'APSAR, la CAF et la Ville, le diagnostic a

été présenté en janvier 2018 aux acteurs locaux et au public.

## Les acteurs du territoire



## Réseau insertion

La conseillère ESF de l'APSAR a rencontré des acteurs du territoire pour mieux connaître les actions de chacun, collaborer tous ensemble et mieux orienter les publics sur le territoire. Les partenaires souhaitent que l'information puisse mieux circuler, faire un état des lieux de cette circulation d'infos et des besoins sur le territoire.